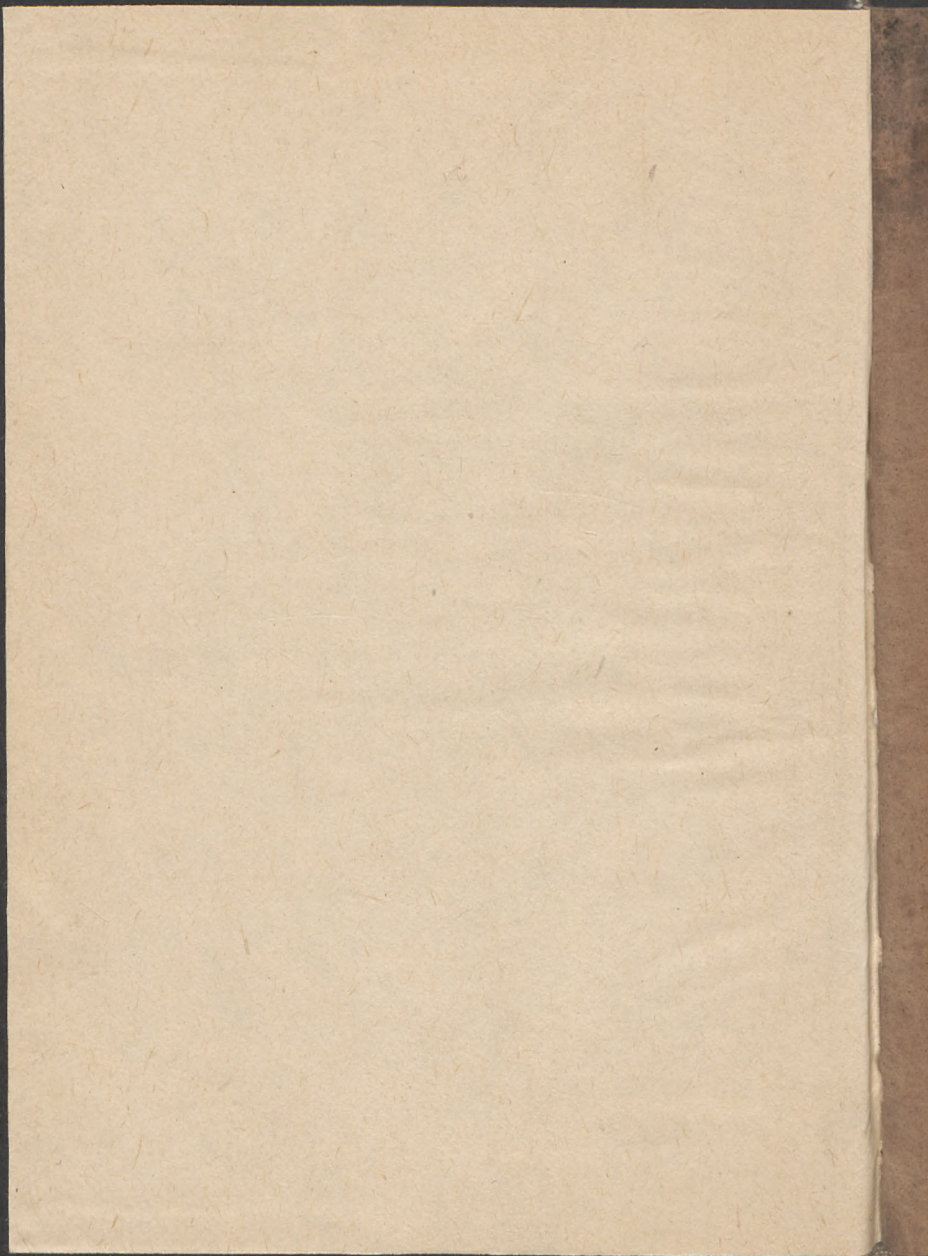


336.722:656.2.007.2

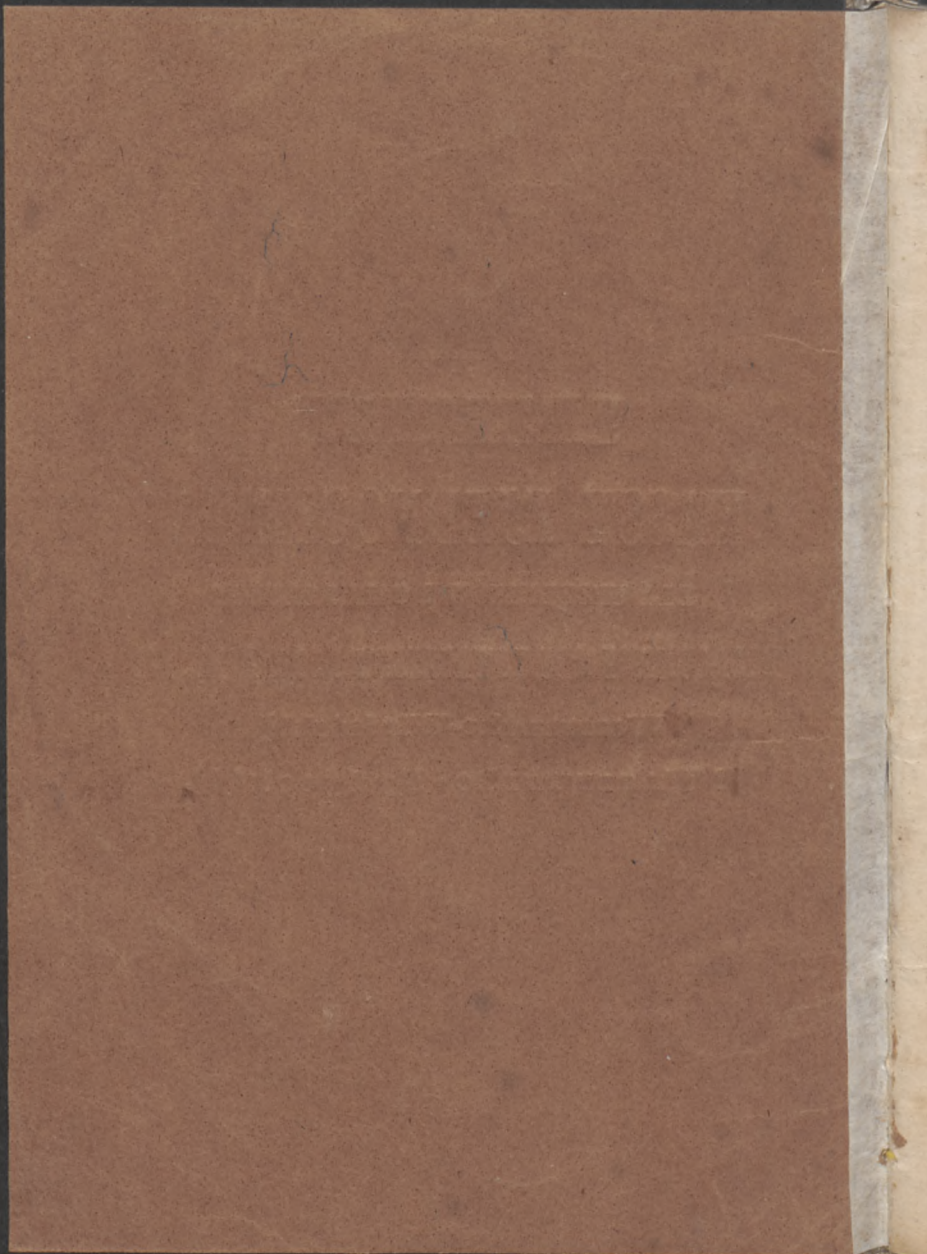
v





PRZEPISY
KASSY ZJEDNOCZENIA

DLA URZĘDNIKÓW I CAŁEJ SŁUŻBY
POŁĄCZONYCH OBU TOWARZYSTW DROGI ŻELAZNEJ
Warszawsko-Wiedeńskiej
i Warszawsko - Bydgoskiej.



I Akt. pr. i adm. 914
P.



177

PRZEPISY
KASSY ZJEDNOCZENIA
DLA URZĘDNIKÓW I CAŁEJ SŁUŻBY
POŁĄCZONYCH OBU TOWARZYSTW DROGI ŻELAZNEJ
Warszawsko-Wiedeńskiej
i Warszawsko-Bydgoskiej.



Wolno drukować, pod warunkiem złożenia w Komitecie Cenzury,
po wydrukowaniu, prawem przepisanej liczby egzemplarzy.

w Warszawie d. 2 (14) Kwietnia 1859 r.
Starszy Cenzor,

F. Sobieszczański.

W drukarni Józefa Ungra,

Na zasadzie Art. XIV^{so} Umowy Nadawczej i Art. XIII^{so} Aktu Dodatkowego NAJWIĘZ zatwierdzonych, ustanawia się Kassa Zjednoczenia dla Urzędników i całej służby obu Towarzystw drogi żelaznej Warszawsko-Wiedeńskiej i Warszawsko-Bydgoskiej podług przepisów następujących:

§ 1.

Urzędnicy i należący do służby drogi żelaznej Warszawsko-Wiedeńskiej i Warszawsko-Bydgoskiej zawiązują pomiędzy sobą „Zjednoczenie” celem utworzenia Kassy na pensye wysłużone i wsparcia, dla siebie, swoich wdów i dzieci.

Kassa ta pensyj wysłużonych i wsparcia dla Urzędników i służby obu Towarzystw drogi żelaznej stanowi oddzielną Instytucję, której majątek zarządzać się ma niezależnie od wzmiankowanych Towarzystw i ma za wyłączny przedmiot zapewnienie:

- a) pensyj dla członków Zjednoczenia i ich wdów;
- b) wsparć dla samych członków w razach choroby;
- c) funduszu na wychowanie dla dzieci pozostałych po zmarłym członku;
- d) bezprocentowych pożyczek dla członków.

§ 2.

Każdy Urzędnik należący do służby drogi żelaznej obu Towarzystw, czy mianowany na nieograniczony czas, czy na czas oznaczony, czy przez umowę, czy przez prostą nominację, z wypowiedzeniem, czy bez takowego, ma prawo i jest obowiązany przystąpić do Zjednoczenia, z chwilą wejścia do służby.

Skoro wejdą do służby przy drodze żelaznej osoby lat czterdzieści skończonych wieku mające, rzeczą jest Zarządu Kassy Zjednoczenia postanowić: czyli mają być do Zjednoczenia przyjęte lub nie?

Za Urzędnika i w służbie zostającego, ze względu na niniejszą Instytucję, uważa się każdy umieszczony przy drodze żelaznej w obu Towarzystwach, któremu posada stanowczo zostaje udzielona, a do której imiennie na etacie służbowym przywiązana jest płaca, przynajmniej w miesięcznych ratach pobierana.

Urzędnikom, którzy należą do Rządowego stowarzyszenia emerytalnego, zostawia się wolny wybór należenia do Kassy Zjednoczenia lub nie.

§ 3.

Fundusz Kassy Zjednoczenia powstaje:

- a) z biegnących ciągle rocznych składek członków;
- b) z opłat tytułem wstępnego od członków;
- c) z jednorazowych opłat członków przy otrzymaniu podwyższonej płacy;

- d) z dopłat rocznych, ze strony obu Towarzystw drogi żelaznej;
- e) z wpływów kar, jakie na Urzędników i służbę w drodze karności wymierzane być mogą, niemniej z wszelkich kar pieniężnych, które na zasadzie urzędzeń eksploatacyjnych i policyjnych ściągane będą;
- f) ze spieniężenia znalezionych w obrębie dróg żelaznych przedmiotów, które po upływie sześćmiesięcznego terminu i po stosownych obwieszczeniach odebrane przez właścicieli nie zostaną;
- g) z darowizn, zapisów i fundacyj dla Instytucji przeznaczonych, oprócz dopłat wzmiankowanych pod lit. d;
- h) z procentów od kapitałów własnością Zjednoczenia będących;
- i) z nieodebranych i przedawnionych należności za kupony procentowe lub dywidendowe.

§ 4.

Kassa Zjednoczenia otrzymuje z zysków obu Towarzystw coroczną dopłatę w stosunku dwunastu Rubli srebrem za każdą wiorstę głównej linii drogi żelaznej w eksploatacji będącej. Wszakże Rady Zarządzające obu Towarzystw mają zastrzeżone prawo wolnego rozporządzania jedną szóstą częścią téj corocznej dopłaty na wsparcia dla członków Zjednoczenia, nawet i w innych razach jak te, które niniejszemi przepisami są przewidziane.

Do wyższych dopłat ze strony obu Towarzystw drogi żelaznej nad tu ustanowione, Kassa Zjednoczenia nie ma żadnego tytułu, nawet i wtedy, jeśliby okazała się niewystarczającą do uiszczenia pensyj i wsparć przepisami niniejszemi zapewnionych.

§ 5.

Każdy Urzędnik i zostający w służbie, który wedle § 2 do przystąpienia do Kassy Zjednoczenia jest obowiązany, winien do tejeż wnieść i opłacać:

1. tytułem wstępnego, połowę miesięcznej swojej służbowej płacy;
2. biegnącą składkę w stosunku czterech od sta do rocznej płacy;
3. w razie podwyższonej płacy, połowę miesięcznej podwyżki.

§ 6.

Wnioski i opłaty w § 5 wymienione, będą przez Kassę Główną Towarzystw potrącanie przy wypłatach pensyj służbowych od daty instalacji *respective* przy wypłacie pierwszej podwyżki; mianowicie Kassa potrącać będzie wnioski jednorazowe (§ 5 ustęp 1 i 3) w całości, zaś składki biegnące w ratach odpowiednich ratom poboru płacy i przeleje takowe do Kassy Zjednoczenia.

§ 7.

Przy ustanowieniu wysokości wniosków do Kas-

sy Zjednoczenia, jak również wsparcie od niej należnych, nie będą do płac służbowych wliczane wy-nagrodzenia szczególne służbowe, jakoto: koszta podróży, koszta biurowe, wartość dodanego bez-płatnego mieszkania, podobnież jak i udzielone maszynistom i konduktorom premia za milowe, nocną służbę, oszczędność drzewa, węgla, smaro-widła i t. p.

§ 8.

Z wyjściem ze służby obu Towarzystw drogi że-laznej ustaje prawo i obowiązek do opłacania składek.

§ 9.

Zostający w służbie Towarzystw członkowie Kasy Zjednoczenia mają tytuł do pensji wysłu-żonej:

1. od chwili wejścia do służby, w razie jeżeli staną się niezdolnymi do dalszej służby, bądź skutkiem zwątlenia zdrowia, bądź sku-tkiem ulegnięcia wypadkowi w czasie i z po-wodu służby. Niezdolność do służby spowo-dowana uchybieniem pociągającym za sobą wydalenie ze służby, a spełnioném umyślnie lub z ważnej winy, nie nadaje prawa do pensji wysłużonej.
2. Po wysłużeniu w obowiązkach Towarzystw przynajmniej lat dziesięciu, Członkowie Kas-sy Zjednoczenia mają nadto prawo do pensji

wysłużonej w razie udzielenia im dymisji bez żadnego przewinienia z ich strony i nie na własne żądanie. Wyrzeczenie co do zachodzącej niezdolności zależy wyłącznie od władz Towarzystw bez żadnego gdzieinądziej odwoływania się lub skargi.

§ 10.

W stosunku płacy służbowej jaką ostatnio Członek Zjednoczenia pobierał, odpowiednio § 7 liczonej, pensya wysłużona wynosi:

1. aż do ukończenia pięciu lat służby, dwie dziesiąte;
2. od skończonego piątego roku do skończonych dziesięciu lat, trzy dziesiąte;
3. od skończonego dziesiątego roku do piętnastego, cztery dziesiąte;
4. od skończonego piętnastego roku do dwudziestego, pięć dziesiątych;
5. od skończonego dwudziestego roku do dwudziestego piątego, sześć dziesiątych;
6. od skończonego dwudziestego piątego roku do trzydziestego, siedm dziesiątych;
7. od skończonego trzydziestego roku do trzydziestego piątego, ośm dziesiątych;
8. od skończonego trzydziestego piątego roku do czterdziestego, dziewięć dziesiątych;
9. od skończonego czterdziestego roku całą wysokość pobieranej płacy służbowej (patrz dołączoną na końcu tabellę).

Jeżeli Członek Kassy Zjednoczenia przed ukończeniem dwudziestu lat służby ulegnie bez własnej ważnej winy i z powodu służby nieszczęśliwemu wypadkowi, skutkiem którego uznany zostanie za niezdolnego do sprawowania nadal tak obowiązków przez siebie pełnionych, jako też i wszelkich innych jego stanowisku służbowemu odpowiednich, pensya wysłużona płaconą mu będzie na zasadzie ustępu 4^{go} niniejszego paragrafu czyli w takim stosunku, jak gdyby ukończył służby lat dwadzieścia.

§ 11.

Prawa ustawą niniejszą zapewnione upadają, jeżeli Członek Kassy Zjednoczenia otrzymuje uwolnienie ze służby Towarzystw na własne żądanie, nie będąc uznanym za niezdolnego do dalszej służby, albo też jeżeli oddalony zostaje ze służby, nie wysłużwszy jeszcze lat dziesięciu.

W takich razach jednakże, jeżeli wychodzący ze służby nie dopuścił się uchybienia pociągającego za sobą rozwiązanie stosunku służbowego, należy mu się zwrot dwóch trzecich części uiszczonych przez niego do Kassy Zjednoczenia wniosków.

W razie popełnionego uchybienia przeciw obowiązkom służby, Zarząd Kassy Zjednoczenia wyzreze ze względu na stopień winy wychodzącego ze służby, czyli i jaka część uiszczonych wniosków ma być mu zwróconą. Zwrot nie może w tym razie przechodzić połowy uiszczonych wniosków i nastąpić ma nieinaczej, jak za zrzeczeniem się

przez wychodzącego ze służby wszelkich pretensyj do Kassy Zjednoczenia.

Przy obliczaniu wysokości uiszczonych wniosków, stracić należy wszelkie kwoty pobrane przez wychodzącego ze służby tytułem wsparcia. Procenta nie są liczone.

§ 12.

Pensya wysłużona zaczyna bieg swój z dniem wyjścia ze służby czynnej i trwa aż do śmierci. Pensye wysłużone wypłacają się miesięcznie, i z góry.

§ 13.

Prawo do pobierania dalszego pensyi wysłużonej upada:

1. jeżeli Członek Kassy Zjednoczenia w ciągu pobierania pensyi téj popełni hańbiący występpek, za który Sąd względem publicznego w podobnym położeniu Urzędnika, musiałby na zasadzie kodexu kar głównych i poprawczych wyrzec wykluczenie ze służby;
2. jeżeli o popełnienie podobnego występku przed otrzymaniem pensyi zaszedł, albo
3. o przekroczenie służbowe umyślne, lub z ważnej winy popełnione, a pociągające za sobą niezdolność jego do służby, następnie przekonanym został.

§ 14.

Zapomogi członkom Kassy Zjednoczenia na przypadek choroby wtedy tylko wypłacane będą, je-

żeli się nie okaże, że choroba z własnej winy nastąpiła.

§ 15.

Na pokrycie tych zapomóg Zarząd Kassy Zjednoczenia przeznaczy corocznie z dochodów Instytucyi stałą summę nieprzenoszącą $\frac{1}{5}$ części bieżących składek członków (§ 3 a). Przy udzielaniu tych zapomóg Zarząd będzie miał na uwadze przyzwoity i ile możności równy rozdział summy rozrządzałnej na każdy z kwartałów bieżącego roku.

§ 16.

Do przyznania podobnych zapomóg mają prawo ci mianowicie urzędnicy, których płaca roczna nie przenosi rs. 600.

Jeśliby summa w myśl § 15 w jednym kwartale rozrządzalna okazała się na spłacenie wszelkich usprawiedliwionych żądań wsparcia niewystarczającą, w takim razie:

1. przede wszystkim na uwzględnienie zasługują Urzędnicy i służba, którzy nie pobierają miesięcznie więcej niż 10 rs.;
2. następnie ci którzy miesięcznie 11 do 20 rs. pobierają;
3. naostatek zaś dopiero ci, których płace więcej jak 20 rs. miesięcznie wynoszą, wszakże 50 rs. nie dochodzą.

W każdej z tych trzech kategorii, w razie zbiegu żądań, pierwszeństwo daje się temu urzędnikowi, który mniejszą płacę pobiera.

Przy równych płacach kwota do rozdania przypadająca ma być między żądających równo podzielona.

O ile fundusz rozporządzalny wystarcza, może być w razach koniecznej potrzeby udzielona zapomoga i urzędnikom większą płacę jak 600 rs. rocznie pobierającym, skoro dwie trzecie głosów w składzie Zarządu Kassy Zjednoczenia za tém się oświadczą.

§ 17.

Wysokość jednej osobie w ciągu jednego roku udzielić się mającej zapomogi nie powinna zwyczajnie przenosić trzech czwartych téj summy, jakaby jój należała w tymże roku tytułem pensyi wysłużonej w miarę skończonych lat służby.

Tylko w razie wypadków nieszczęśliwych, zdarzonych w służbie, lub w okolicznościach nadzwyczajnych, mają być wedle uznania Zarządu Kassy Zjednoczenia wynagrodzonymi koszta choroby, nawet nad wysokość w jednym roku przynależną za pomogi.

§ 18.

W razie zgonu urzędnika mającego prawo do pensyi wysłużonej bez pozostawienia wdowy lub ślubnych zstępnych, część wniesionych składek do Kassy Zjednoczenia może podług uznania Zarządu tejże Kassy być zwróconą rodzicom lub rodzinie zmarłego, którychby stan niezamożny był udowodniony; wszakże nigdy więcej jak połowa tychże składek.

§ 19.

Po śmierci urzędnika mającego prawo do wysłużonej pensji lub też pobierającego już pensję wysłużoną, a ożenionego przed przyznaniem mu téj pensji, z pozostawieniem wdowy, która z nim żyła aż do dnia śmierci w prawém nierozwiązaniem małżeństwie, taż wdowa ma prawo do pensji, a względnie i prawo do zapomogi § 23 przewidzianej.

§ 20.

Pensja wdowy po czynnym lub pobierającym pensję wysłużoną Urzędniku (§ 19) wynosi:

trzy czwarte téj pensji, do której tytułem pensji wysłużonej zmarły miałby prawo, gdyby ją w dniu śmierci otrzymał, albo téj, jaką do swojej śmierci pobierał.

§ 21.

Prawo do pensji ustaje ze zgonem wdowy, lub z wejściem jej w nowe związki małżeńskie. W tym ostatnim razie utracą nazawsze pensję z pierwszym dniem miesiąca następnego po za mąż pójściu.

§ 22.

Pensje wdowie mają być wypłacane miesięcznie z góry od pierwszego dnia miesiąca następującego po śmierci męża.

§ 23.

Jeżeli w czynnej służbie zostający urzędnicy po pięćdziesiątym roku życia wejdą w śluby małżeń-

skie, i nie przeżyli w małżeństwie przynajmniej jednego roku, wdowy po nich w miejsce pensji otrzymują tylko jednorazowe wsparcie wyrównyujące trzechmiesięcznej ostatniej stałej płacy zmarłego męża.

§ 24.

We wszystkich wypadkach, w których urzędnik czynny lub pobierający pensję wysłużoną utracą prawo do żądania albo używania pensji wysłużonej (§ 10 i 13), nie służy żadne prawo i jego wdowie do pensji lub wsparcia.

Podobnie nie mają takiego prawa:

- a) wdowy po urzędnikach, którzy się w ciągu służby bez pozwolenia Towarzystwa ożenili;
- b) wdowy po urzędnikach, którzy w czasie popadnięcia w chorobę zawarli małżeństwo, i przed powrotem do służby zmarli;
- c) wdowy, które prowadzą życie przeciwne dobrym obyczajom, i za to, lub z powodu hańbiącego występku sądownie są ukarane.

W takim razie, jeżeli wdowa już rozpoczęła pobierać pensję, utracą ją z pierwszym dniem miesiąca następującego po prawomocności wyroku karnego.

§ 25.

Dzieci ślubne zmarłych urzędników mających prawo do pensji wysłużonej, lub też dzieci osób zmarłych w ciągu używania pensji wysłużonych, jeżeli pochodzą z małżeństwa przed przyznaniem pensji zawartego, pobierać będą fundusz na wychowanie aż do skończonego roku piętnastego życia.

§ 26.

Fundusz na wychowanie wypłacanym będzie na ręce opieki miesięcznie i z góry, a wynosić ma:

1. jeżeli i jak długo zostaje przy życiu wdowa do pobierania pensyi wdowiéj uprawniona:

dla jednego do dwojga dzieci jedna ósma,
dla więcéj jak dwojga dzieci jedna czwarta
ojcowskiéj pensyi wysłużonéj;

2. jeżeli z dniem śmierci męża niema wdowy posiadającéj prawo do pensyi, albo jeżeli z przyczyn w §§ 21—24 wzmiankowanych pensya wdowy upada, lub też jeżeli wdowa późniéj umiera:

dla jednego do dwojga dzieci połowa;
dla trzech do czworga dzieci trzy czwarte;
dla więcéj jak czworga dzieci cała wysłużona pensya zmarłego ojca.

§ 27.

Fundusz na wychowanie ma być pomiędzy kilkoro dzieci na głowy równo dzielony. Gdy jedno dziecko dojdzie do lat piętnastu lub wcześniéj umrze, wtedy summa należna pozostałym dzieciom zmniejsza się w stosunku liczby pozostających przy życiu, a to odpowiednio zasadzie § 26.

§ 28.

We wszystkich przypadkach, w których urzędnik w czynnéj służbie będący lub pobierający pensyę wysłużoną utraci prawo do takowéj (§ 10 i 13),

upada także i dla jego dzieci prawo do funduszu na wychowanie.

§ 29.

§ Członkom Kassy Zjednoczenia, w razach wydanej choroby lub śmierci ich żon lub dzieci, mogą być, oprócz zapomogi (§ 14), udzielone bezprocentowe pożyczki aż do wysokości jednomiesięcznej płacy; pożyczki te w ciągu jednego roku zwrócone być winny.

§ 30.

Kassa Zjednoczenia administrowaną będzie przez Zarząd, złożony z Dyrektora dróg żelaznych obu Towarzystw jako przewodniczącego, i z dziesięciu członków wybieralnych z pomiędzy urzędników w czynnej służbie zostających, do Zjednoczenia należących, z których dwaj wzięci być mają z ogólnej służby, czterej ze służby drogowej i czterej ze służby ruchu i przewozów. Radca prawny Towarzystw jest prawnikiem Zarządu i uczestniczy w posiedzeniach tegoż. W razie przeszkodzenia zostawia się Dyrektorowi wolność mianowania zastępcy z Członków Zarządu lub też z pomiędzy wyższych urzędników.

Wybór członków odbywa się przez wszystkich Urzędników w czynnej służbie zostających, do zjednoczenia należących, większością względną głosów na przeciąg trzechletni. Członkowie wychodzący są na nowo wybieralni.

Wybory następują przez kartki pieczęcią Zarządu opatrzone, które rozesłane będą wyborcom; a

po zapisaniu na tychże imion i nazwisk wybranych, podpisane przez wyborców, do Zarządu napowrót odesłane być mają. Formę i sposób pierwszych wyborów Zarządu Zjednoczenia Dyrektor drogi żelaznej wskaże.

Prawności postępowania wyborczego oraz wypadku takowego pilnuje Radca prawny Towarzystw lub jego zastępca; do niego także należy sprawdzenie i poświadczenie zaszyłych wyborów.

§ 31.

Czynności kassowe i rachunkowe prowadzone będą pod okiem Rządu (Art. XIV, ustęp 4 Aktu Nadawczego), a pod kierunkiem i dozorem Naczelnego Kontrolera; załatwiane będą bezpłatnie przez Kasę Główną obu Towarzystw dróg żelaznych pod gwarancją i odpowiedzialnością tychże Towarzystw, przy zachowaniu funduszków gotowych i wszelkich wartości do Kassy Zjednoczenia należących z tytułem i przywilejem prawnym depozytu i z zastosowaniem ogólnych przepisów dla Głównej Kassy Towarzystw. Wszakże Kassa Główna prowadzi tylko księgę kassową; przeciwnie: manual, czyli księga, w której każdy członek ma mieć oddzielny swój rachunek czyli conto, niemniej wszelkie inne czynności Kassy Zjednoczenia powierzone będą Sekretarzowi Instytucji, który pomiędzy członków Zarządu w Warszawie zamieszkałych na trzy lata będzie wybierany lub podług okoliczności i postanowienia Zarządu Zjednoczenia osobno na tę posadę mianowany, otrzymując

wynagrodzenie przez tenże Zarząd oznaczone, Inni członkowie Zarządu Instytucyi obowiązki swe spełniać będą bezpłatnie.

Corocznie, najpóźniej do dnia 18/30 kwietnia, za upłyniony rok kalendarzowy będzie złożony rachunek, przez Zarząd Zjednoczenia sprawdzony i pokwitowany.

Wyciąg z tego rachunku będzie corocznie drukiem ogłoszony i do wiadomości uczestników podany.

§ 32.

Wszelkie rozporządzenia do Kasy Zjednoczenia wydawane, jak również wszelkie we względzie czynności zjednoczenia odbywane korespondencye podpisywać będzie Przewodniczący w Zarządzie, albo jego zastępca, a w razie przeszkodzenia ich lub nieobecności, jeden z członków Zarządu Zjednoczenia w Warszawie zamieszkały, a przez Przewodniczącego wyznaczony, oraz Sekretarz.

§ 33.

Wszelkie postanowienia Zarządu Zjednoczenia następują większością głosów. Do ważnego postanowienia potrzebny jest skład z Przewodniczącego albo jego zastępcy i sześciu przynajmniej wybranych członków Zarządu. Równość zdań głos przewodniczącego rozstrzyga.

§ 34.

W stosunkach na zewnątrz z władzami i trzecie-

mi osobami, cała Instytucya (Kassa Zjednoczenia) jest reprezentowaną przez Zarząd. W czynnościach prawnych i sądowych, w szczególności w sprawach i postępowaniach prawnych Zjednoczenia dotyczących, taż Instytucya jest ważnie zastąpioną przez Radcę prawnego Towarzystw dróg żelaznych, albo przez jego zastępcę, którym w razie potrzeby pełnomocnictwo od reszty członków Zarządu udzielone będzie.

§ 35.

Równocześnie z wyborem członków Zarządu, i na ten sam przeciąg czasu wybraną będzie Wielka Rada Zjednoczenia z grona należących do Zjednoczenia czynnych urzędników, w tym samym sposobie jak się odbywa wybór Zarządu przez wyborców w § 30 wzmiankowanych. Rada takowa składa się z piętnastu osób wybranych większością względną głosów.

Członkowie Rady Zjednoczenia po upływie czasu, na który wybór nastąpił, mogą być na nowo wybrani.

Wielka Rada wybiera spośród siebie na rok jeden Przewodniczącego. Stanowi większością głosów. Przy równości głosów zdanie Przewodniczącego przeważa. Komplet Wielkiej Rady stanowi przynajmniej dziewięciu członków. Zwoływana jest we wszystkich przypadkach gdy:

- a) albo w składzie Zarządu Zjednoczenia mniejszość czterech członków przeciw zdaniu większości zażąda rozstrzygnięcia;

- b) albo też członek Zjednoczenia wnosi zażalenie na postępowanie Zarządu;
- c) gdy idzie o narady i postanowienie względem zmian lub dopełnień niniejszych przepisów. (§ 46).

Wielka Rada zbiera się na zwołanie Przewodniczącego, a w przypadkach ad *a*, *b*, *c*, wnioski w téj mierze jemu przedstawione być winny.

Jeżeli w razie ad *a*, Wielka Rada przychyli się do wniosku mniejszości Zarządu, wtedy zdanie to łącznie ze zdaniem większości Zarządu, Dyrektor dróg żelaznych przedstawia Radom Zarządzającym Towarzystw dla ostatecznego postanowienia.

Na obrady Wielkiej Rady Zarząd Zjednoczenia mocen jest wysłać delegowanych ze swój strony, którzy jednak na tych obradach nie mogą dawać stanowczego głosu.

§ 36.

Członkowie Zarządu Zjednoczenia i Wielkiej Rady niezamieszkali w Warszawie, tytułem wynagrodzenia za gotowe wydatki w podróży na narady, otrzymują dyety odpowiednio do stopnia jaki w służbie zajmują, i jakie według przepisów o dyetach obu Towarzystw dróg żelaznych im przypadają.

§ 37.

Postępowanie w czynnościach Zjednoczenia odbywać się będzie wedle przepisów porządkowych, a w rzeczach funduszów i rachunkowości za zasadę

służyć ma etat roczny. Kwartalnie odbywają się zwyczajne posiedzenia Zarządu Zjednoczenia; nadzwyczajne zaś, ilekroć potrzeba tego zajdzie wedle uznania Przewodniczącego w Zarządzie, który tak sam Zarząd, jako i w danym wypadku członków Wielkiej Rady na narady zwołuje. Na wniosek trzech członków Przewodniczący obowiązany jest zwołać posiedzenie Zarządu.

W razach nagłych może głosowanie członków Zarządu Zjednoczenia odbywać się piśmiennie, przez obiegniki podpisywane przez Przewodniczącego lub jego zastępcę i Sekretarza.

§ 38.

Przy wydarzonych ubytkach członków w Wielkiej Radzie i Zarządzie Zjednoczenia wchodzi do ich składu aż do terminu najbliższych wyborów w miejsce ubyłych ci członkowie, którzy przy wyborach ostatnich najwięcej głosów mieli.

§ 39.

Zbywające od biegnących wydatków fundusze Zjednoczenia będą procentowane przez umieszczenie ich na pewnych hypotekach lub zamienione na publiczne papiery lub na takie akcyje, od których procent jest przez Rząd poręczony.

§ 40.

Przewyżki wpływów każdego roku kalendarzowego przyrastają do kapitału. W razie zaś przewyżki wydatków nad biegnące wpływy, ilość brakująca wzięta będzie z kapitału.

§ 41.

Wszakże ogół kapitału Kassy Zjednoczenia nie powinien nigdy mniej wynosić od całkowitego zebrania następujących summ:

1. kapitału legatów, darowizn i fundacyj, które na korzyść Zjednoczenia uczynione zostały, oprócz dodatku zestrony obu Towarzystw dróg żelaznych udzielonego, który do rachuby téj nie wchodzi;
2. ogółu składek, jakie wszyscy przy życiu będący urzędnicy, w czynnej służbie zostający wnieśli.
3. i téj summy, o jaką coroczna całość wszystkich pensyj wysłużonych dla urzędników i wdów przypadających przez 10 pomnożona, oraz fundusz na wychowanie dzieci należny przez 5 pomnożony, przenoszą wysokość dodatku rocznego ze strony obu Towarzystw dróg żelaznych dla Kassy Zjednoczenia przeznaczonego, przez 10 pomnożonego.

§ 42.

Z końcem każdego kalendarzowego roku (§ 31) zamknięcie rachunków nastąpi dla wykazania całości kapitału odpowiedniej minimum naznaczonego w § 41.

Jeżeliby się brak kapitału okazał, ten ma być przez rozpisanie nadzwyczajnych składek pokryty. Rozpisanie to następuje na wszystkich urzędników stosunkowo do wysokości ich płacy służbowej.

§ 43.

Jeśli się okaże potrzeba dopłat dla uzupełnienia całości minimum kapitału, Zarząd Zjednoczenia za zgodzeniem się Rad Zarządzających obu Towarzystw, i tak długo, jak wypada dla przywrócenia minimum, mocen jest podnieść stosunkowo wysokość składek; prawo zaś co do pobierania pensyj wysłużonych, funduszu na wychowanie dzieci, i zapomóg, stosownie umiarkować. Takie jednak zmiany w zasadach niniejszemi przepisami objętych nie wpływają na zmniejszenie pensyj już wysłużonych, czyli przypadających zostającym podówczas w służbie urzędnikom i ich rodzinom, którym zachowuje się prawo do takiej pensyi, jakaby im się należała, gdyby przed postanowioną zmianą obecných przepisów przyznana być im była winna.

§ 44.

Wyłączone są od drogi prawnej i sądowej spory o to, czyli, i w jakiej wysokości ma urzędnik wnosić składki, czyli i do jakiej wysokości wedle brzmienia niniejszych przepisów zwrot składek wniesionych ma nastąpić, jakie może służyć prawo do pensyj wysłużonych, funduszu na wychowanie dzieci i wszelkich wsparć i zapomóg. Od postanowień w téj mierze Zarządu Zjednoczenia służy tylko odwołanie się do Wielkiej Rady. Takież same tylko odwołanie się służy i we wszelkich tu niewymienionych możliwych spornych wypadkach, pomiędzy Zarządem Zjednoczenia a urzędnikami

w czynnej służbie lub ze służby wyszłymi, albo wydalonymi członkami Zjednoczenia, oraz ich spadkobiercami.

§ 45.

We wszystkich przypadkach, w których podług osnowy niniejszych przepisów żądania na ich podstawie wnoszone, lub tych żądań wysokość zależą od rozwiązania tego pytania:

czyli zachodzi własna wina wnoszącego żądanie co do jego uwolnienia ze służby, albo co do zaszłej niezdolności do dalszej służby, rozwiązanie zależy od wyrzeczenia Dyrektora dróg żelaznych, a w razie odwołania się od jego uznania, do Rad Zarządzających obu Towarzystw. Ich postanowienie jest stanowczém. Zarząd Kassy Zjednoczenia może wszelkie żądania względem pensyi wysłużonej odsunąć dopóty, dopóki podobne przedwstępne pytanie między urzędnikiem a Dyrektorem dróg żelaznych obu Towarzystw ostatecznie rozwiązane nie będzie.

Zarządowi Zjednoczenia nie służy prawo sprzeciwiania się wyrzeczeniu Dyrektora dróg żelaznych mianowicie co do zaszłej niezdolności fizycznej urzędnika do służby, i co do bezwinnego uwolnienia ze służby, nadającego tytuł do zwrotu wniesionych składek. Może jednak Zarząd powtórzyć w tej mierze swój wniosek z pobudkami i żądać nowego rozpoznania. Powtórne w takim razie wyrzeczenie przez Radę Zarządzającą będzie ostatecznym.

§ 46.

Zmiany i uzupełnienia niniejszych przepisów mogą być jedynie postanowione na posiedzeniu połączoném tak Zarządu Kasy Zjednoczenia jak i Wielkiej Rady, pod przewodnictwem Dyrektora dróg żelaznych odbytém.

Do ważności takich postanowień konieczna jest obecność przynajmniej $\frac{3}{4}$ wybranych członków Zarządu Zjednoczenia, i $\frac{2}{3}$ Członków Wielkiej Rady, oraz większość zdań przynajmniej $\frac{2}{3}$ obecnych członków, a nareszcie przyjęcie postanowień przez Rady Zarządzające obu Towarzystw i zatwierdzenie ich przez Rząd.

Na tego rodzaju narady członkowie będą zwołani na piśmie, na czternaście dni przed terminem, z wymienieniem przedmiotów narady i wyjaśnieniem powodów zamierzonych zmian lub dopełnień.

§ 47.

Obecne przepisy zaczynają obowiązywać z dniem 1 Stycznia 1858 r.

§ 48.

Wrazie przejścia przedsięwzięć obu Towarzystw dróg żelaznych na Rząd lub innych prawonabywców, wnioski zwrócone będą w całości wszystkim członkom w służbie czynnej zostającym, którzyby w obowiązki do nowonabywcy przejść nie chcieli, albo przez tegoż bez ich winy przyjęci nie byli.

Jeśli przy takim przejściu przedsięwzięć obu

Towarzystw dróg żelaznych, lub z innéj przyczyny, zniesienie téj Instytucyi podług praw obowiązujących ze strony Rządu postanowioném było, lub zaszło przez uchwałę Ogólnego Zebrania zwołanego przez Zarząd Zjednoczenia na wniosek dziesięciu członków za zgodzeniem się $\frac{2}{3}$ Członków Rady Zarządzającej Towarzystw i Rządu, wtedy cały znajdujący się majątek będzie podzielony pomiędzy członków będących wówczas w czynnéj służbie Towarzystw stosunkowo do składek przez nich uiszczonych. Wszakże z udziału na każdego uczestnika przypadającego stracić należy wsparcia i zapomogi bezprocentowe, jakie w czasie służby były mu udzielone, niemniej pozostawić do przyszłego podziału między członków w chwili zniesienia exystujących lub ich prawnych następców, w stosunku powyżéj wskazanym taką summę, jakiej potrzeba, aby zapewnić wypłatę całkowitą pensyj już przyznanych urzędnikom wysłużonym, lub pozostałym po nich rodzinom.

Oprócz tego wypadku zniesienie i rozwiązanie Zjednoczenia dopóty jest niedopuszczalne, dopóki ze strony obu Towarzystw drogi żelaznéj, albo ich prawonabywców, zapewniona w § 4 roczna dopłata regularnie będzie uiszczaną.

Jeśliby Towarzystwa lub ich prawonabywcy kiedybądź na drodze prawnej téj dopłaty odmówili, lub też z jakiego powodu uiszczać jéj zaprzestali, w takim razie wolno będzie exystującym wówczas członkom Zjednoczenia przez postanowienie Ogólnego Zgromadzenia Zjednoczenie to rozwiązać.

§ 49.

Na przypadek rozdzielenia zarządu obu Towarzystw dróg żelaznych, bądź drogą dobrowolnej umowy, bądź przez przejście jednego z nich na Rząd, albo w innym sposobie, — cały majątek Zjednoczenia stosownie do § 48 ulegnie likwidacyi, a dla urzędników pozostających w służbie przy Towarzystwie akcyjnym, ustanowiona będzie odpowiednio niniejszym przepisom nowa Kassa Zjednoczenia i jej zarząd zapewniony.

§ 50.

Kommissarz Rządowy przy drogach żelaznych w Królestwie Polskiem ma prawo bywać na posiedzeniach Zarządu i Wielkiej Rady Kassy Zjednoczenia z głosem doradczym i wglądać w czynności kassowe i rachunkowe téjże Kassy.

Rady Zarządzające

Towarzystw drogi żelaznej

Warszawsko-Wiedeńskiej i Warszawsko-Bydgoskiej.

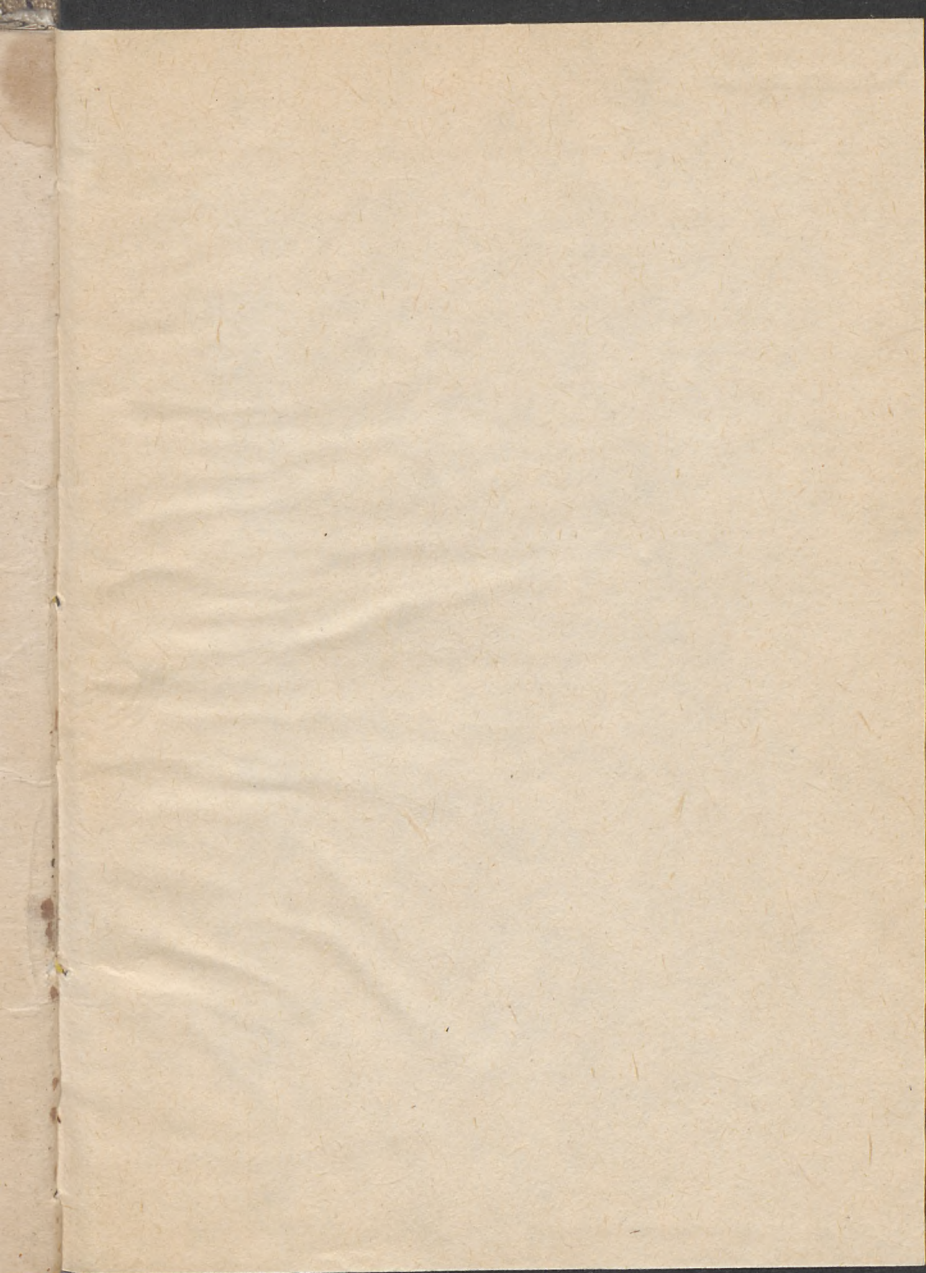
Prezes Rad,*Herman Epstein.***Członkowie Rad,***Seweryn hr. Uruski.**Maurycy hr. Potocki.***Sekretarz Główny***H. E. Glücksberg.*

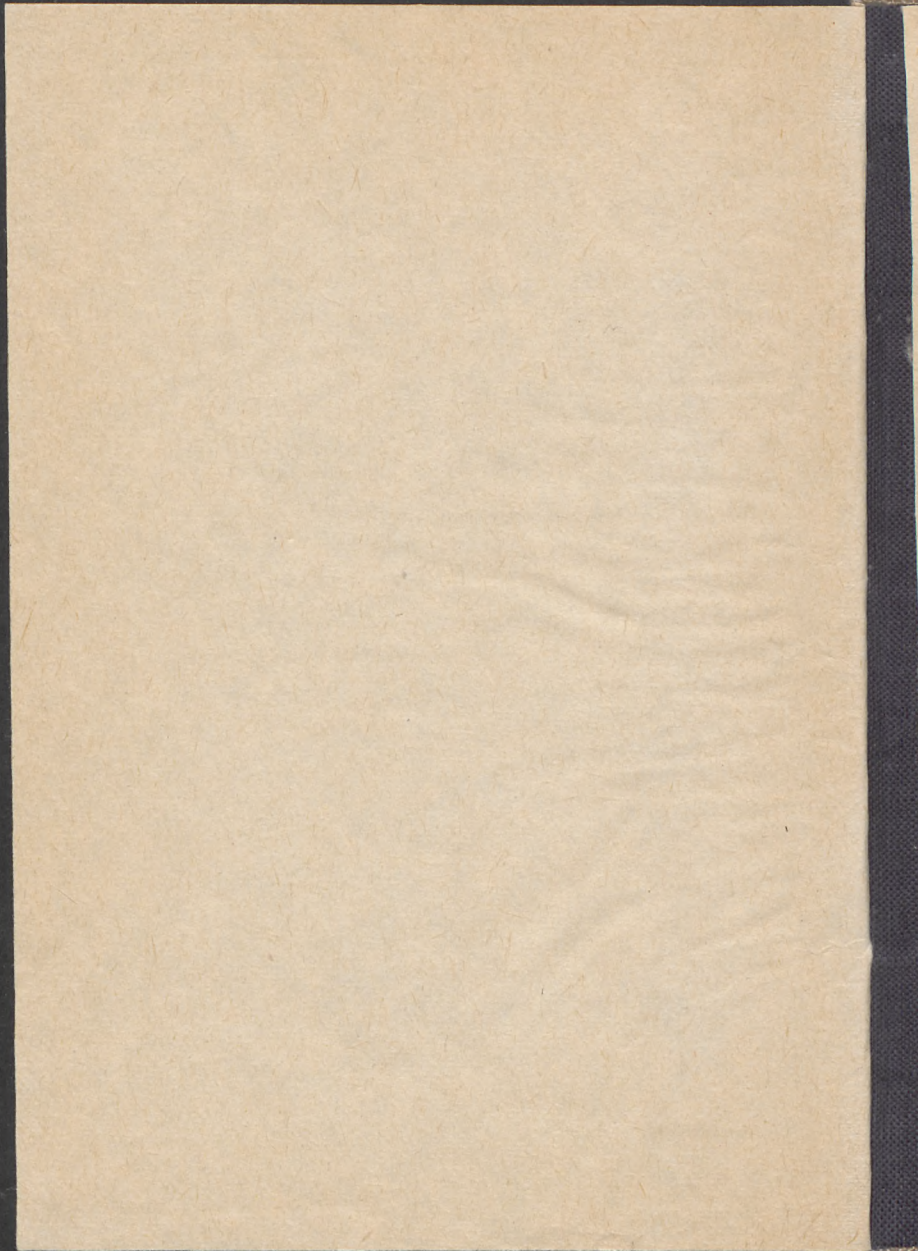
WYSOKOŚĆ PENSYJ

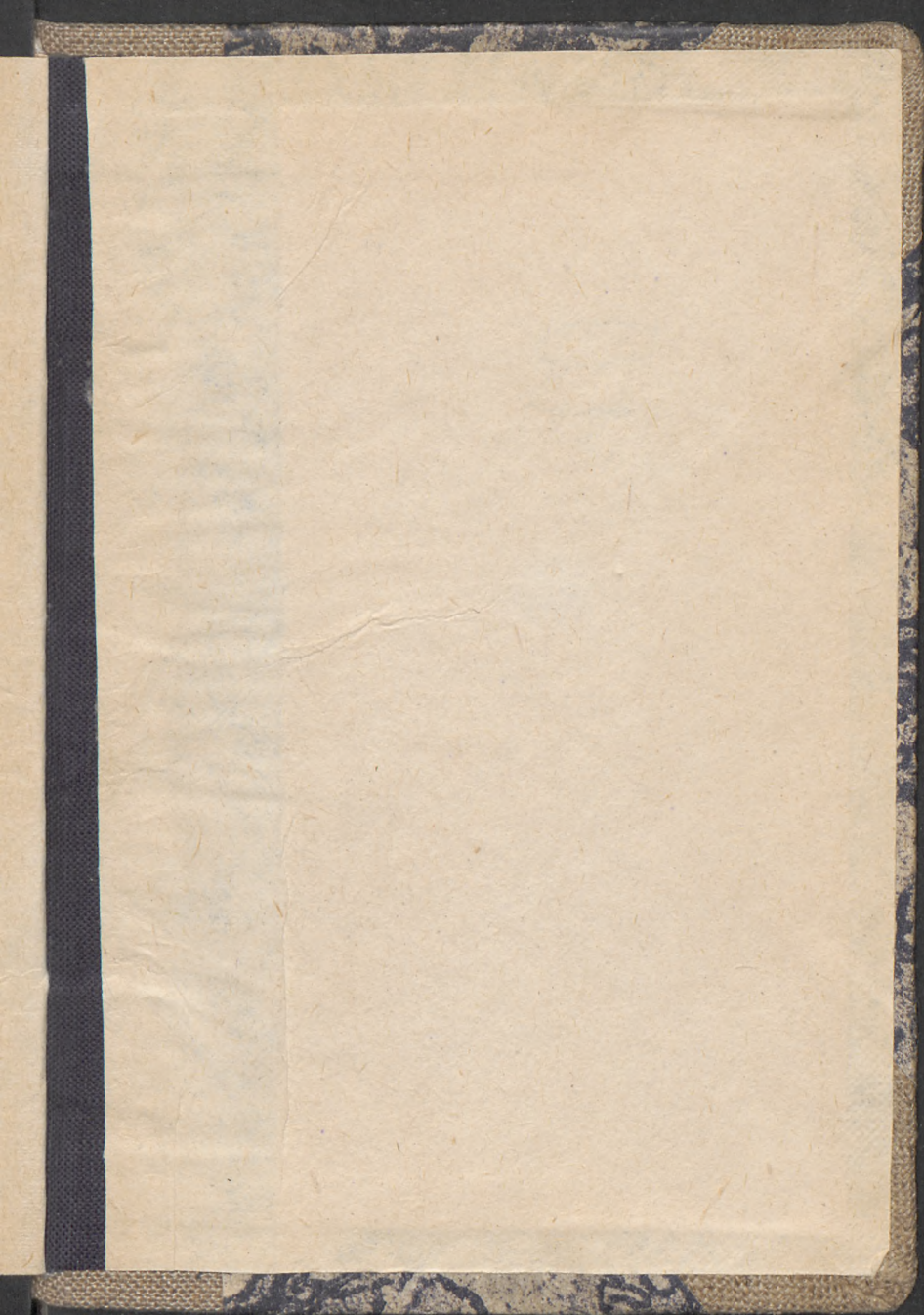
odpowiednio § 11^{mu} przepisów.

W sto- sunku rocznej płacy	Z A L A T:							
	aż do skoń- czonego roku b.	od	od	od	od	od	od	od
		5—10	10-15	15-20	20-25	25-30	30-35	35-40
Rubli i Kopiejek srebrnych								
72	14 40	21 60	28 80	36	43 20	50 40	57 60	64 80
84	16 80	25 20	33 60	42	50 40	58 80	67 20	75 60
90	18	27	36	45	54	63	72	81
96	19 20	28 80	38 40	48	57 60	67 20	76 80	86 40
102	20 40	30 60	40 80	51	61 20	71 40	81 60	91 80
108	21 60	32 40	43 20	54	64 80	75 60	86 40	97 20
120	24	36	48	60	72	84	96	108
130	26	39	52	65	78	91	104	117
144	28 80	43 20	57 60	72	86 40	100 80	115 20	129 60
168	33 60	50 40	67 20	84	103 80	117 60	134 40	151 20
180	36	54	72	90	108	126	144	162
200	40	60	80	100	120	140	160	180
216	43 20	64 80	86 40	108	129 60	151 20	172 80	194 40
240	48	72	96	120	144	168	192	216
250	50	75	100	125	150	175	200	225
270	54	81	108	135	162	189	216	243
300	60	90	120	150	180	210	240	270
350	70	105	140	175	210	245	280	315
360	72	108	144	180	216	252	288	324
400	80	120	160	200	240	280	320	360
420	84	126	168	210	252	294	336	378
450	90	135	180	225	270	315	360	405
480	96	144	192	240	288	336	384	432
500	100	150	200	250	300	350	400	450
550	110	165	220	275	330	385	440	495
600	120	180	240	300	360	420	480	540
700	140	210	280	350	420	490	560	630
800	160	240	320	400	480	560	640	720
900	180	270	360	450	540	630	720	810
1000	200	300	400	500	600	700	800	900

Po wysłużonych latach 40tu przyznaje się tytułem pensji cała ostatnio pobierana płaca.









̄Akt. pr. i adm
914 914 P.